



**ACADÉMIE  
DE LIMOGES**

*Liberté  
Égalité  
Fraternité*

# Bienvenue DANS L'ACADÉMIE DE LIMOGES

Rentrée 2025





# Sommaire

## 1. L'ACADÉMIE DE LIMOGES ..... 5

L'académie en chiffres .....	6
La gouvernance de l'académie .....	8
La région académique Nouvelle-Aquitaine .....	10
Le projet de l'académie de Limoges .....	12

## 2. CARRIÈRE ET VIE PROFESSIONNELLE .... 13

À votre arrivée dans l'académie .....	14
La gestion administrative et financière des personnels ...	15
La politique RH .....	19
Une école académique de la formation continue (EAFC) pour vous accompagner .....	22
L'évaluation .....	23
La mobilité .....	24
La prévention, la santé et les conditions de travail .....	25

## 3. INFORMATIONS PRATIQUES ..... 27

Se rendre au rectorat de Limoges .....	28
Les systèmes d'information et les services numériques ..	29
La communication .....	30
Calendrier scolaire 2025-2026	31
Quelques sigles de l'Éducation nationale.....	32
Notes .....	33





1.

# L'ACADÉMIE DE LIMOGES

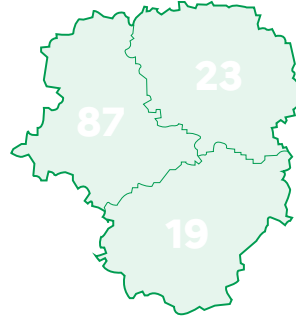


## > L'académie en chiffres

### LE TERRITOIRE <sup>(1)</sup>

**16 942**

km<sup>2</sup> soit 3 % de l'espace national



**3**

départements :

**Corrèze (19)**

33 % de la population académique  
40 habitants/km<sup>2</sup>

**Creuse (23)**

16 % de la population académique  
20 habitants/km<sup>2</sup>

**Haute-Vienne (87)**

51 % de la population académique  
67 habitants/km<sup>2</sup>

**720 296**

habitants

1,1 % de la population nationale  
11,8 % de la population de Nouvelle-Aquitaine  
43 habitants/km<sup>2</sup>

### LE BUDGET

**828 299 367 €**

de budget académique en 2024  
dont 785 042 546 € de masse salariale

### LES PERSONNELS

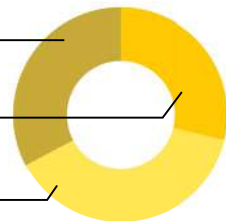
**12 665**

agents de l'Éducation nationale <sup>(2)</sup>

**4 148** personnels  
non enseignants

**3 642** enseignants  
1<sup>er</sup> degré

**4 875** enseignants 2<sup>nd</sup> degré



LES ÉLÈVES

106 001

écoliers, collégiens et lycéens<sup>(1)</sup> soit :

52 953  
élèves du 1<sup>er</sup> degré

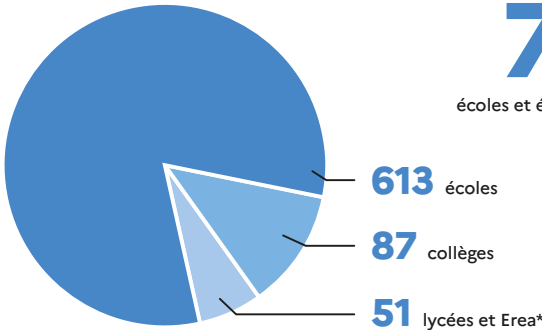
53 048  
élèves du 2<sup>nd</sup> degré



LES ÉTABLISSEMENTS SCOLAIRES

751

écoles et établissements<sup>(3)</sup> soit :



APPRENTISSAGE<sup>(4)</sup>

6 749

apprentis dont  
3 239 dans le public  
3 510 dans le privé

42

organismes de formation dont  
9 dans le public  
33 dans le privé

(1) Au 01/01/24. (2) Public et privé sous contrat au 01/10/24. (3) Public et privé sous contrat, rentrée 2024. (4) Au 31/12/23. \* Erea : établissement régional d'enseignement adapté.

## > La gouvernance de l'académie

### Dans les services académiques rectoraux

#### La rectrice d'académie



**Valérie BAGLIN-  
LE GOFF**

Directeur  
de cabinet :  
**Jean-François  
LAGU**

Madame Valérie Baglin-Le Goff a été nommée rectrice de l'académie de Limoges le 27 novembre 2024, en Conseil des ministres.

Nommée par décret du président de la République, la rectrice exerce dans l'académie les missions relatives au contenu et à l'organisation de l'action éducatrice. Elle représente la ministre de l'Éducation nationale, de l'Enseignement supérieur et de la Recherche au sein de l'académie et des départements qui la constituent.

Elle est responsable de la totalité du service public de l'éducation dans l'académie et exerce aussi des compétences dans le domaine de l'enseignement privé sous contrat.



#### Contacts

[ce.recteur@ac-limoges.fr](mailto:ce.recteur@ac-limoges.fr)

05 55 11 43 53

#### La secrétaire générale de l'académie



**Fabienne TAJAN**

Fabienne Tajan, secrétaire générale de l'académie de Limoges, est chargée, sous l'autorité de la rectrice, de l'administration de l'académie. À ce titre, elle prépare et met en œuvre les décisions de la rectrice, en lien avec l'ensemble des acteurs et actrices de l'académie.

Responsable de l'ensemble des services administratifs du rectorat, elle anime et coordonne l'action des directeurs et directrices et des responsables de services.

Elle participe à la mise en œuvre de la politique éducative et contribue au dialogue social.



#### Contacts

[ce.sg@ac-limoges.fr](mailto:ce.sg@ac-limoges.fr)

05 55 11 43 58

#### Organigramme



## Dans les directions académiques départementales

### Les inspecteurs d'académie – directeurs des services départementaux de l'Éducation nationale (IA-DASEN)

Ils sont les adjoints de la rectrice d'académie et ses représentants à l'échelon départemental.

Dans le cadre de l'organisation fonctionnelle et territoriale arrêtée par la rectrice, ils :

- dirigent les services départementaux de l'Éducation nationale du département dans lequel ils sont nommés et représentent la rectrice dans ce département ;
- participent à la définition de la stratégie académique mettant en œuvre la politique éducative et pédagogique relative aux enseignements primaires et secondaires ;
- mettent en œuvre, sous l'autorité de la rectrice, la stratégie académique organisant l'action éducatrice dans les écoles, les collèges, les lycées et les établissements d'éducation spécialisée de son département.

#### En Corrèze

**Franck CUTILLAS**

Secrétaire général :  
Jean-François  
LÉVÊQUE



**Contact IA-DASEN 19**

[ce.cabinet.ia19@ac-limoges.fr](mailto:ce.cabinet.ia19@ac-limoges.fr)

**La carte du département**

<https://www.ac-limoges.fr/circonscriptions-de-correze-121695>

#### En Creuse

**Olivier GRÈZES**

Secrétaire général :  
Marc DUROUDIER



**Contact IA-DASEN 23**

[cabinet.ia23@ac-limoges.fr](mailto:cabinet.ia23@ac-limoges.fr)

**La carte du département**

<https://www.ac-limoges.fr/circonscriptions-de-creuse-121630>

#### En Haute-Vienne

**Bruno BREVET**

Secrétaire générale :  
Corinne Ruffinoni



**Contact IA-DASEN 87**

[cabinet.ia87@ac-limoges.fr](mailto:cabinet.ia87@ac-limoges.fr)

**La carte du département**

<https://www.ac-limoges.fr/circonscriptions-de-haute-vienne-121709>

## ➤ La région académique Nouvelle-Aquitaine

La région académique Nouvelle-Aquitaine comprend les académies de Bordeaux, Limoges et Poitiers, en application du cadre régional fixé par la loi du 16 janvier 2015, portant création de 18 régions académiques le 1<sup>er</sup> janvier 2020.

Elle est la région académique la plus vaste de France (16 % du territoire national) avec ses 84061 km<sup>2</sup> et ses 12 départements. Elle administre plus de 5500 écoles et établissements, accueillant plus d'un million d'élèves et étudiants.

Elle fixe les orientations stratégiques et assure la coordination des politiques :

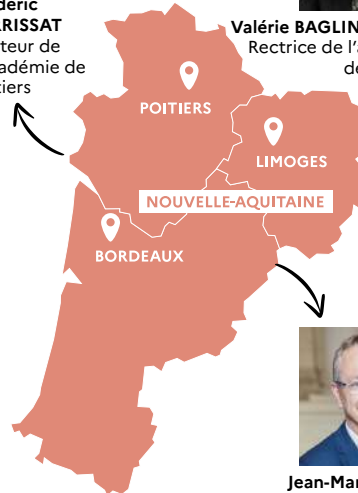
- formation professionnelle et apprentissage ;
- enseignement supérieur, recherche et innovation ;
- information, orientation et lutte contre le décrochage scolaire ;
- numérique éducatif ;
- utilisation des fonds européens ;
- contrats de plan État-région ;
- politique des achats de l'État ;
- politique immobilière de l'État ;
- relations européennes, internationales et coopération ;
- politiques en matière de jeunesse, d'éducation populaire, de vie associative, d'engagement civique et de sports.



**Frédéric PERRISSAT**  
Recteur de l'académie de Poitiers



**Valérie BAGLIN-LE GOFF**  
Rectrice de l'académie de Limoges



**Jean-Marc HUART**  
Recteur de l'académie de Bordeaux, recteur de la région académique Nouvelle-Aquitaine  
Chancelier des universités

### Le recteur de la région académique Nouvelle-Aquitaine

Le recteur de la région académique, recteur de l'académie de Bordeaux, chancelier des universités, garantit l'unité et la cohérence de la parole de l'État dans les champs de compétences partagés avec la collectivité régionale. Il est l'interlocuteur des partenaires régionaux (Préfecture de région et Conseil régional) et arrête l'organisation fonctionnelle de la région académique.



**Contact**

[ce.recteur@ac-bordeaux.fr](mailto:ce.recteur@ac-bordeaux.fr)

## Les chiffres clés de la région académique

### LES ÉLÈVES<sup>(1)</sup> ET ÉTUDIANTS

# 1 243 636

élèves et étudiants dont :

**487 454** écoliers  
**273 735** collégiens

**179 116** lycéens dont :  
**127 410** en lycées généraux  
et technologiques  
**51 706** en lycées professionnels

**1 076** élèves en EREA\*  
**82 829** apprentis<sup>(2)</sup>  
**219 426** étudiants<sup>(2)</sup>

### LES ÉTABLISSEMENTS SCOLAIRES ET D'ENSEIGNEMENT SUPÉRIEUR<sup>(1)</sup>

**4 677** écoles

**131** lycées  
professionnels

**17** écoles d'ingénieurs

**644** collèges

**10** EREA\*

**2** instituts d'études  
politiques

**202** lycées généraux  
et technologiques

**6** universités

### LES PERSONNELS<sup>(2)</sup>

# 99 093

personnels parmi lesquels :

**71 422** enseignants dont :  
**30 739** dans le 1<sup>er</sup> degré  
**40 683** dans le 2<sup>nd</sup> degré

(1) Rentrée 2024.

(2) Rentrée 2023.

\* Erea : établissement régional d'enseignement adapté.

## ➤ Le projet de l'académie de Limoges

L'académie de Limoges, créée en 1965, correspond par ses contours à l'ancienne région du Limousin. Elle couvre trois départements, la Haute-Vienne, la Creuse et la Corrèze, compte environ **106 000 élèves** et plus de **12 000 personnels**.

**L'engagement** constitue une caractéristique profonde et un marqueur fort de notre académie : il se manifeste dans les collectifs de travail, aussi bien au sein des écoles et des établissements que dans les services académiques qui travaillent en proximité et font preuve d'une grande réactivité.

Les personnels de l'académie font également preuve d'une réelle **capacité à innover**, comme en témoignent les nombreux projets menés en faveur de la **réussite** et de l'**épanouissement des élèves**. Dans un contexte souvent marqué par la ruralité, l'éloignement et les enjeux d'attractivité, ces initiatives illustrent la volonté de faire de chaque particularité territoriale une opportunité éducative.

Les collectifs de travail coopèrent au service de l'ambition des élèves, apprentis et stagiaires, afin que chacune et chacun puisse **réaliser son potentiel**.

Le **futur projet académique 2025-2029**, actuellement en cours de réécriture, s'inscrit dans la continuité du précédent et en déclinaison des priorités nationales. Il portera **trois ambitions majeures** : l'amélioration des performances de nos élèves, le renforcement de l'équité sociale et territoriale et la valorisation de tous les personnels.

Ce projet sera organisé autour des trois axes suivants :

- Maîtrise des savoirs fondamentaux ;
- Inclusion et équité scolaire ;
- Bien-être à l'école pour mieux agir.

Ce projet est construit à travers une **large concertation** et porté par un **groupe de travail académique**.

Il vise des objectifs ambitieux pour notre École et a vocation à accompagner les collectifs de travail et à fédérer tous les acteurs de l'académie, **une académie fière et forte de ses spécificités, lesquelles constituent de puissants leviers de réussite**.





# 2.

## **CARRIÈRE ET VIE PROFESSIONNELLE**



## ➤ À votre arrivée dans l'académie

### Personnels affectés en établissement scolaire

Un accueil personnalisé est organisé par le chef d'établissement ou par un membre de l'équipe de direction qui vous fait également visiter l'établissement.

Le secrétariat est votre premier interlocuteur. Signalez-lui tout changement de situation (adresse, composition de la famille, compte bancaire, etc.) et tout arrêt de travail.

### Personnels affectés au rectorat et dans les directions des services départementaux de l'Éducation nationale (DSDEN)

Au rectorat, une journée d'accueil est organisée à l'attention des nouveaux arrivants par les services académiques.

Dans les directions des services départementaux de l'Éducation nationale, vous êtes reçus par le secrétaire général et/ou votre chef(fe) de division pour un accueil personnalisé.

### Environnement informatique et numérique

À votre arrivée dans l'académie, vous êtes doté de plusieurs identifiants :

- bureautique pour le poste de travail et les copieurs ;
- académique pour la messagerie, l'agenda partagé, les portails applicatifs Arena, Office 365, l'accès WiFi, l'intranet académique ;
- des applications spécifiques à votre métier ;
- de région académique, si vous êtes personnel des services académiques régionaux ou des délégations régionales académiques.

Une adresse mail académique vous est également attribuée. Elle est à privilégier pour tout échange professionnel et vous sera notamment nécessaire pour l'accès à la nouvelle mutuelle santé complémentaire (voir page suivante).



Accessible depuis Internet, l'interface Webmail de votre messagerie vous permet de rédiger, consulter, filtrer vos messages, etc. :

<https://mcc.ac-limoges.fr>

ou scannez le QR code suivant :



## ➤ La gestion administrative et financière des personnels

La gestion et le suivi de votre carrière sont des missions essentielles des divisions des personnels qui mettent en œuvre une politique en matière d'évolution de carrière et de mobilité. Fondées sur une appréciation des compétences, elles se matérialisent par les actions suivantes :

- accueillir les nouveaux et nouvelles arrivant(e)s et suivre leur intégration ;
- suivre votre carrière aussi bien en termes de gestion individuelle (avancement, promotion, change-

ment de grade, etc.) que de gestion collective (affectation, remplacement et mutation) ;

- prendre en considération les souhaits et les attentes notamment en termes de mobilité fonctionnelle, de formation au regard de votre expérience et de vos compétences ;
- gérer les rémunérations ;
- gérer, le cas échéant, les sanctions ou les situations d'échec professionnel.



### Contacts

- **Enseignant(e)s du secteur public**  
**1<sup>er</sup> degré**

Corrèze :

[1erdegre.ia19@ac-limoges.fr](mailto:1erdegre.ia19@ac-limoges.fr)

Creuse :

[diper.dsden23@ac-limoges.fr](mailto:diper.dsden23@ac-limoges.fr)

Haute-Vienne :

[diper.dsden87@ac-limoges.fr](mailto:diper.dsden87@ac-limoges.fr)

- **Enseignant(e)s du secteur public**  
**2<sup>nd</sup> degré**

Fonctionnaires :

[ce.diper@ac-limoges.fr](mailto:ce.diper@ac-limoges.fr)

Contractuel(le)s :

[ce.dper@ac-limoges.fr](mailto:ce.dper@ac-limoges.fr)

- **Enseignant(e)s du secteur privé**  
**1<sup>er</sup> degré**

[dos2premierdegre@ac-limoges.fr](mailto:dos2premierdegre@ac-limoges.fr)

- **Enseignant(e)s du secteur privé**  
**2<sup>nd</sup> degré**

[dos2seconddegre@ac-limoges.fr](mailto:dos2seconddegre@ac-limoges.fr)

- **Les personnels AESH**

Corrèze :

[aesh19@ac-limoges.fr](mailto:aesh19@ac-limoges.fr)

Creuse :

[aesh23@ac-limoges.fr](mailto:aesh23@ac-limoges.fr)

Haute-Vienne :

[ecoleinclusive87@ac-limoges.fr](mailto:ecoleinclusive87@ac-limoges.fr)



## Contacts

- Les personnels d'encadrement et d'inspection
- Les personnels administratifs, techniques et de santé
- Le personnels ingénieurs, techniques, de recherche et de formation
- Les personnels départementaux Jeunesse et Sport

[ce.dpae@ac-limoges.fr](mailto:ce.dpae@ac-limoges.fr)

## Carrière des personnels enseignants, d'éducation et d'orientation

I-prof, l'assistant des carrières des enseignant(e)s : après authentification, chaque enseignant et enseignante peut, de façon sécurisée :

- consulter son dossier administratif et le compléter ;
- accéder à des guides thématiques ;
- dialoguer avec son ou sa correspondant(e) de gestion (changement de situation personnelle ou administrative, demande de renseignements, etc.) ;
- participer à certains actes collectifs (mouvement, liste d'aptitude, etc.).

**L'authentification pour accéder à I-prof se fait par le compte utilisateur et le mot de passe de la messagerie.**



EN SAVOIR + :



## Carrière des personnels non enseignants

- Carrière des personnels d'encadrement et d'inspection :



- Carrière des personnels administratifs, techniques et de santé/personnels ingénieurs, techniques, de recherche et de formation :



## La rémunération

Vous avez droit, après service fait, à une rémunération, comprenant :

- le traitement de base ;
- le supplément familial de traitement ;
- les diverses indemnités instituées par un texte législatif ou réglementaire.

À ce socle de base peuvent s'ajouter des sous-ensembles complémentaires :

- les régimes indemnitaires (indemnités de fonction, de sujétion et d'expertise, primes diverses) qui varient en fonction de votre corps et grade ;
- la nouvelle bonification indiciaire qui rétribue l'exercice d'une responsabilité ou la mise en œuvre d'une technicité particulière ;
- les missions complémentaires dans le cadre du Pacte.

EN SAVOIR + :



Pour accéder à vos bulletins de salaire, rendez-vous sur le site de l'[ENSAP](https://www.ensap.fr).



Espace Numérique Sécurisé de l'Agent Public

## La retraite

Toute demande de radiation des cadres doit être formulée auprès des services académiques 12 mois avant la date de départ à la retraite.

### Gérer sa demande de retraite

- Pour les demandes de retraite unique inter-régimes : <https://www.info-retraite.fr>
- Pour les demandes de retraite fonction publique : <https://ensap.gouv.fr>
- Pour les demandes de simulation retraite : <https://ensap.gouv.fr>
- Pour les demandes de simulation dans le cadre de situations particulières, de départs anticipés pour carrière longue, handicap, parent d'au moins 3 enfants, saisir un formulaire électronique sur : <https://retraitesdeletat.gouv.fr> - actif - je contacte mon régime.



### Contacts

Le bureau DPPS 4 assure l'instruction des dossiers de pension :

[ce.dpps4@ac-limoges.fr](mailto:ce.dpps4@ac-limoges.fr)

05 55 11 42 24

## Nouveauté : la protection sociale complémentaire MGEN

À partir d'avril 2026, les personnels des ministères de l'Éducation nationale, de

l'Enseignement supérieur et de la Recherche et des Sports, de la Jeunesse et de la Vie associative pourront bénéficier d'un contrat collectif de protection sociale complémentaire en santé et en prévoyance.

### Un nouveau régime collectif et solidaire

#### Pour qui ?

- Agents
- Conjointes et enfants des agents
- Agents retraités

#### Quand ?

Dès avril 2026 pour tous les agents des ministères (sauf cas de dispense)

#### Comment ?

- Protection pour le volet santé assurée par le groupement **MGEN/CNP Assurances**
- Un appel d'offre est en cours pour la prévoyance

### Des garanties de qualité

Le nouveau régime de protection sociale comporte des **avancées majeures** pour la couverture des frais occasionnés par une maladie, une maternité ou un accident. La cotisation donnera notamment accès à :

- Un **panier de soins avantageux** commun à l'ensemble des agents
- **Deux options facultatives** pour renforcer la couverture du panier de soins
- Un **accompagnement social** et des **actions de prévention** en santé
- La possibilité d'adhérer au **régime collectif facultatif de prévoyance** (risques d'incapacité, d'invalidité ou de décès)



L'administration et la MGEN vous accompagneront tout au long de la mise en place du contrat.  
**Pour l'instant, vous n'avez pas besoin de résilier votre mutuelle actuelle.**

### Des tarifs avantageux

Afin de garantir à chacun une **couverture santé accessible**, des mesures tarifaires sont mises en place :

- Le montant de la cotisation au panier de soins **dépendra de la rémunération de l'agent**
- **50 % de la cotisation au panier de soins** seront pris en charge par les ministères
- **50 % de la cotisation aux options** seront pris en charge par les ministères, dans la limite de 5 €
- Une participation des ministères pour la souscription au régime de prévoyance est prévue à **hauteur de 7 € par mois**
- La prise en charge actuelle de 15 € par mois sera remplacée par cette nouvelle protection

Plus d'informations sur [education.gouv.fr](http://education.gouv.fr)



## ➤ La politique RH

### La feuille de route RH

La feuille de route RH fixe des objectifs en matière d'accompagnement individualisé et de bien-être des personnels à travers 5 axes de progrès académiques :

- améliorer la relation aux personnels ;
- accompagner les parcours professionnels ;
- piloter et professionnaliser l'accompagnement RH ;
- favoriser la qualité de vie au travail et améliorer le bien-être des personnels ;
- prévenir, protéger et soutenir les personnels.

Les actions sont déployées progressivement, et afin que celles-ci trouvent à terme une réelle efficacité auprès des personnels, des échanges réguliers sont organisés pour s'adapter à l'évolution des besoins de chacun.

### Le plan académique pour l'égalité professionnelle entre les femmes et les hommes

Le plan académique a été élaboré selon une démarche associant les partenaires sociaux et l'administration et favorise l'implication de toutes et tous. Sa mise en œuvre est suivie par la secrétaire générale adjointe – directrice des relations et des ressources

humaines et fait l'objet d'un dialogue régulier avec les partenaires sociaux.

**Les actions retenues sont réparties en 5 axes :**



- Renforcer la gouvernance des politiques d'égalité professionnelle entre les femmes et les hommes ;
- Créer les conditions d'un égal accès aux métiers et aux responsabilités professionnelles ;
- Évaluer, prévenir et, le cas échéant, traiter les écarts de rémunération et de déroulement de carrière entre les femmes et les hommes ;
- Mieux accompagner les situations de grossesse, la parentalité et l'articulation des temps de vie professionnelle et personnelle ;
- Prévenir et traiter les discriminations, les actes de violence (dont les violences sexistes et sexuelles), de harcèlement moral ou sexuel ainsi que les agissements sexistes.



**Contact**

05 55 11 40 31

## Dispositif académique de recueil des signalements Stop Discri

Le dispositif académique de recueil des signalements a pour objet de protéger, d'accompagner, de soutenir les personnels de l'académie de Limoges qui pensent être victimes d'un acte de violence, de discrimination, de harcèlement moral ou sexuel ou d'agissements sexistes.

Il garantit que les signalements recueillis sont instruits dans un cadre confidentiel et neutre par des professionnelles de l'écoute formées aux problématiques liées aux actes de violence, de discrimination, de harcèlement moral ou sexuel ou d'agissements sexistes.



### Contacts

05 87 50 46 29

du lundi au vendredi  
de 9h à 12h et de 14h à 16h

[stopdiscri@ac-limoges.fr](mailto:stopdiscri@ac-limoges.fr)

## Colibris : vos démarches RH en 1 clic

Colibris, plateforme numérique nationale, est disponible sur ordinateur, tablette ou mobile. Elle vise à dématérialiser et à faciliter vos démarches RH.



<https://portail.colibris.education.gouv.fr/>

## Préau : bénéficiez d'avantages sociaux



L'association Préau propose une offre de nombreuses prestations culturelles, sportives, touristiques et de loisirs et vous permet de profiter de tarifs préférentiels, que vous soyez personnel actif ou retraité du ministère de l'Éducation, de l'Enseignement supérieur et de la Recherche. L'adhésion à Préau est gratuite.



<https://www.preau.education.fr/>

## Être agent de la fonction publique

Tous les agents et toutes les agentes du secteur public, contractuel(le)s inclus(e)s, ont des droits et des obligations qui les distinguent des salarié(e)s du secteur privé. Investi(e)s de missions de service public, ils/elles doivent respecter des principes déontologiques.

Les principaux droits des fonctionnaires issus de la loi du 13 juillet 1983 ont été modifiés par la loi relative à la déontologie du 20 avril 2016 (article 20). Cette dernière clarifie la situation des contractuels(le)s et confirme qu'ils/elles sont bien soumis(es) aux mêmes droits et obligations que les titulaires

(articles 14 et 15). La loi de transformation de la fonction publique du 6 août 2019 contient, également, plusieurs dispositions sur la déontologie des agents et agentes du secteur public.

### Les droits des agents publics

- Liberté d'opinion politique, syndicale, philosophique ou religieuse ;
- Droit de grève ;
- Droit syndical ;
- Droit à la formation permanente ;
- Droit de participation ;
- Droit à la rémunération après service fait ;
- Droit à la protection juridique par l'employeur ;
- Droit à la protection contre la discrimination, le sexisme et le harcèlement ;
- Droit de saisir un(e) référent(e) déontologue et un(e) référent(e) laïcité.

### Les obligations des agents publics

- Secret professionnel ;
- Discrétion professionnelle ;
- Obligation d'impartialité ;
- Obligation de neutralité et de respect du principe de laïcité ;
- Information du public ;
- Obligation de service ;
- Obligation de faire cesser ou signaler les conflits d'intérêts ;
- Obligation de réserve.

## La RH de proximité

La gestion des ressources humaines de proximité de l'académie de Limoges est un dispositif personnalisé d'accompagnement, de conseil et d'information à destination de tous les personnels du ministère, quels que soient leurs corps et leurs fonctions.

Si vous souhaitez bénéficier d'un conseil et d'un accompagnement dans le cadre de votre vie professionnelle, d'un projet de mobilité, ou d'un projet de formation, vous pouvez rencontrer le CRHP de votre département.

Vous pourrez ainsi faire un point d'étape sur votre parcours professionnel, identifier vos compétences et valoriser votre expérience, obtenir des informations sur les possibilités d'évolution professionnelle, définir vos besoins en formation et être accompagné(e) dans la conception et la mise en œuvre de votre projet professionnel.



### Contacts

- CRHP académique  
[crh87-a@ac-limoges.fr](mailto:crh87-a@ac-limoges.fr)
- CRHP Corrèze  
[crh19@ac-limoges.fr](mailto:crh19@ac-limoges.fr)  
05 87 01 20 39
- CRHP Creuse  
[crh23@ac-limoges.fr](mailto:crh23@ac-limoges.fr)  
05 87 86 61 48
- CRHP Haute-Vienne  
[crh87-b@ac-limoges.fr](mailto:crh87-b@ac-limoges.fr)  
05 55 11 40 27

## ➤ Une école académique de la formation continue (EAFC) pour vous accompagner

### La formation continue levier de la gestion des ressources humaines

L'école académique de la formation continue (EAFC) de l'académie de Limoges offre à tous les personnels un parcours de formation continue adapté à leurs besoins, afin d'accompagner chacun vers une plus grande professionnalisation et un meilleur développement professionnel (accompagnement à l'entrée dans le métier, développement des compétences, évolution professionnelle, etc.).

L'EAFC instruit également les demandes de mobilisation du compte personnel de formation (CPF) et coordonne l'accompagnement et la formation des professeurs stagiaires, en lien avec les corps d'inspection et l'Inspé.



#### Contacts

[ce.eafc@ac-limoges.fr](mailto:ce.eafc@ac-limoges.fr)

#### Adresse

Immeuble Pastel  
22 rue des Pénitents Blancs  
87000 Limoges

### 4 possibilités pour suivre une formation

- Des formations à candidature individuelle permettant à chacun de faire des choix individuels dans une offre inter-catégorielle, inter-degré ;
- des formations à public désigné pour accompagner l'entrée dans le métier, répondre aux réformes institutionnelles, etc. ;
- des formations d'initiative locale (FIL) impulsées par les acteurs de terrain autour de thématiques identifiées par le collectif, en cohérence avec le projet d'établissement, de réseau, de circonscription, de service ;
- une offre de formation ouverte à distance, inter-catégorielle et inter-degré via la plateforme [M@gis-tere](#) : un accès à des parcours en auto-formation ou accompagnés répondant aux besoins immédiats de formation.



Pour plus d'informations, la rubrique de l'école académique de la formation continue est accessible [ici](#) ou en scannant le QR code ci-dessous :



## ➤ L'évaluation

### Les personnels enseignants, d'éducation et les psy-EN

Depuis la mise en place du protocole PPCR (parcours professionnels, carrières, rémunérations), trois « rendez-vous de carrière » sont instaurés pour apprécier la valeur professionnelle :

- au 6<sup>e</sup> échelon ;
- au 8<sup>e</sup> échelon ;
- et au 9<sup>e</sup> échelon.

Ils peuvent permettre une accélération de l'avancement.

Sont concernés par un rendez-vous de carrière les professeurs certifiés ou agrégés, les CPE et les psy-EN.

À l'issue des deux premiers rendez-vous de carrière, les agents peuvent bénéficier d'un gain d'un an sur la durée de l'échelon. Le troisième rendez-vous de carrière sert également à déterminer le moment plus ou moins précoce de passage à la hors-classe.

Les rendez-vous de carrière donnent lieu à l'élaboration d'un compte-rendu. Plusieurs modèles de comptes-rendus sont prévus réglementairement pour tenir compte des différentes situations professionnelles.

### Pour les autres personnels titulaires et contractuels

Toutes et tous les fonctionnaires sont évalué(e)s chaque année. Cette évaluation se déroule au cours d'un entretien professionnel réalisé par le ou la responsable hiérarchique direct(e) et a deux objectifs essentiels :

- apprécier la valeur professionnelle (performances et compétences) ;
- définir, pour la période à venir, les objectifs prioritaires et personnels ainsi que les besoins en formation.

Les dates et modalités des campagnes d'évaluation sont fixées et diffusées par circulaire.



## ➤ La mobilité

La mobilité est une garantie fondamentale de la carrière des fonctionnaires et un élément crucial dans la gestion des ressources humaines de l'institution. Son principal objectif est d'offrir le plus large éventail possible d'opportunités d'évolutions professionnelles.

Vous pouvez envisager une mutation intra-académique ou interacadémique : des circulaires précisent les calendriers à respecter pour les demandes de mutation.

- Pour les personnels enseignants des 1<sup>er</sup> et 2<sup>nd</sup> degrés, d'éducation, de documentation et Psy-EN : consulter [le portail mobilité du ministère](#) ;
- Pour les personnels administratifs, techniques, sociaux et de santé, se connecter au [serveur AMIA](#) ;
- Pour les personnels d'inspection et de direction, se connecter au [Portail Agent](#).

Si vous souhaitez être accompagné(e) dans votre réflexion, n'hésitez pas à solliciter un entretien avec votre responsable hiérarchique direct(e), notamment à l'occasion de votre entretien professionnel ou avec le service chargé de votre gestion pour obtenir des renseignements.

Vous pouvez également contacter le conseiller RH de proximité académique ou la conseillère RH de proximité de votre département.



### Contacts

- Pour les personnels titulaires enseignants, d'éducation, de documentation et les psy-EN  
[ce.diper@ac-limoges.fr](mailto:ce.diper@ac-limoges.fr)
- Pour les personnels administratifs, techniques, médicaux, sociaux et de santé, et les personnels d'encadrement et d'inspection  
[ce.dpae@ac-limoges.fr](mailto:ce.dpae@ac-limoges.fr)
- Pour les personnels titulaires de l'enseignement privé  
1<sup>er</sup> degré :  
[dos2premierdegre@ac-limoges.fr](mailto:dos2premierdegre@ac-limoges.fr)  
2<sup>nd</sup> degré :  
[mouv.priv@ac-limoges.fr](mailto:mouv.priv@ac-limoges.fr)



## ➤ La prévention, la santé et les conditions de travail

### Le service médical en faveur du personnel

Les médecins du travail, Christel Reigniez-Guerin et Laurent Fauvet, ainsi que l'infirmière de santé au travail, Valérie Haudebault, vous reçoivent pour tout problème ou question de santé ayant des conséquences professionnelles, de maladie professionnelle ou de handicap.



#### Pour prendre rendez-vous

[ce.medicosocial@ac-limoges.fr](mailto:ce.medicosocial@ac-limoges.fr)

05 55 11 41 88 (9h-12h)

### Le service social en faveur des personnels

Ses missions prioritaires sont :

- la prévention des ruptures et décrochages professionnels ;
- l'accompagnement psychosocial des personnels confrontés à des difficultés dans le domaine du travail, de la santé, de l'économie et de la vie familiale.

À l'interface de la vie personnelle et de la vie professionnelle des personnels, le service social exerce ses fonctions dans le cadre déontologique strict du respect du droit de la personne et de la garantie du secret professionnel.



#### Contacts

Corrèze : 05 87 01 20 33

Creuse : 05 87 86 61 29

Rectorat et Haute-Vienne :  
05 55 11 41 83

### La psychologue du travail

Une psychologue du travail propose à l'ensemble des agents de l'académie de Limoges un espace d'écoute, où ils peuvent exprimer leurs difficultés sur le plan professionnel.

Les entretiens sont réalisés dans le respect de la plus stricte confidentialité.



#### Contacts

[eva.tomko@ac-limoges.fr](mailto:eva.tomko@ac-limoges.fr)

05 55 11 41 45

### Le pôle santé, sécurité et conditions de travail

#### L'inspecteur santé et sécurité au travail

L'inspecteur santé et sécurité au travail contrôle les conditions d'application des règles définies dans le Code du travail.

Il propose toute mesure qui lui paraît de nature à améliorer la santé et la sécurité au travail ainsi que la prévention des risques professionnels. En cas d'ur-

gence, les mesures immédiates qu'il juge nécessaires.

### Le conseiller de prévention académique

- participe à la mise en œuvre de la politique académique de prévention des risques professionnels et d'amélioration des conditions de travail ;
- anime les réseaux des conseillers de prévention départementaux et participe à l'animation du réseau des assistants de prévention ;
- répond au besoin d'accompagnement des chefs d'établissement et de service sur toute question de santé et sécurité au travail ;
- propose des actions de formation en matière de santé et sécurité au travail à destination des personnels ;
- participe aux travaux de la FSSSCT académique et établit le bilan annuel de santé et sécurité.



#### Contact

[ce.ssct@ac-limoges.fr](mailto:ce.ssct@ac-limoges.fr)

## Le service des prestations sociales

### Le service des congés longs (DPPS 2)

Il instruit les demandes de congés longs, de temps partiels thérapeutiques et d'inaptitude au travail.

### Le service des accidents du travail et des maladies professionnelles (DPPS 3)

Il assure l'instruction, l'imputabilité et le suivi des accidents du travail et des maladies professionnelles.

### Le service des personnels en situation de handicap (DPPS 5)

Il conseille, met en place les aménagements de poste selon la prescription médicale et/ou la préconisation du médecin de prévention.



#### Contacts

[ce.dpps2@ac-limoges.fr](mailto:ce.dpps2@ac-limoges.fr)

[ce.dpps3@ac-limoges.fr](mailto:ce.dpps3@ac-limoges.fr)

[ce.dpps5@ac-limoges.fr](mailto:ce.dpps5@ac-limoges.fr)

### Le service de l'action sociale (DPPS 1)

Il instruit les demandes d'action sociale.



#### Contacts

[ce.dpps1@ac-limoges.fr](mailto:ce.dpps1@ac-limoges.fr)

Les bureaux d'action sociale en DSDEN :

- Corrèze

[ce.actionsociale19@ac-limoges.fr](mailto:ce.actionsociale19@ac-limoges.fr)

05 87 01 20 61

- Creuse

[ce.actionsociale23@ac-limoges.fr](mailto:ce.actionsociale23@ac-limoges.fr)

05 87 86 61 22

- Haute-Vienne

[ce.actionsociale87@ac-limoges.fr](mailto:ce.actionsociale87@ac-limoges.fr)

05 55 11 43 44



# 3.

## INFORMATIONS PRATIQUES



## ➤ Se rendre au rectorat de Limoges

### Localisation des services

Pendant les travaux de rénovation du site historique du rectorat de l'académie de Limoges, les services sont hébergés pour l'année scolaire 2025-2026 dans de nouveaux locaux, sur le site de l'ancienne caserne Beaublanc.

#### La nouvelle adresse physique est la suivante :

101 bis avenue Montjovis  
87100 Limoges

#### L'adresse postale reste inchangée :

13 rue François Chénieux  
87000 Limoges

#### Les contacts téléphoniques et courriels restent également identiques.

Autres sites académiques :

- le centre de formation académique (CFA) et le groupement d'intérêt public (GIP) sont installés dans le pavillon du site Chénieux (13 rue François Chénieux, 87000 Limoges) ;
- l'EAFC est implantée sur le site Pastel (22 rue des Pénitents Blancs, 87000 Limoges) ;
- le 110 bis Limoges est hébergé au sein du lycée polyvalent Maryse Bastié (29 rue Louis Armstrong, 87100 Limoges).



#### Contacts

##### Adresse géographique

101 bis avenue Montjovis  
87100 Limoges

##### Adresse postale

Rectorat de l'académie de Limoges  
13 rue François Chénieux  
CS 23124  
87031 Limoges Cedex 1

##### Accueil téléphonique

05 55 11 40 40

##### Par voie électronique

<https://www.ac-limoges.fr/nous-contacter-121396>



##### Horaires d'ouverture au public

Du lundi au jeudi :

8 h 45 - 11 h 30 et 13 h 30 - 17 h 00

Le vendredi :

8 h 45 - 11 h 30 et 13 h 30 - 16 h 00

## ➤ Les systèmes d'information et les services numériques

### La direction régionale académique des systèmes d'information

La direction régionale académique des systèmes d'information (DRASI) est missionnée pour tout ce qui est relatif aux systèmes d'information dans l'académie.



De nombreux documents sont à votre disposition pour vous familiariser avec les différents services et le matériel informatique, [ici](#) ou en scannant le QR code ci-dessous :



### Amérana : la plateforme d'assistance informatique

Les demandes d'assistance informatique et de services numériques sont à formuler sur la plateforme d'assistance mutualisée pour l'Éducation de la région académique Nouvelle-Aquitaine (AMÉRANA), via le portail académique, accessible 24h/24.

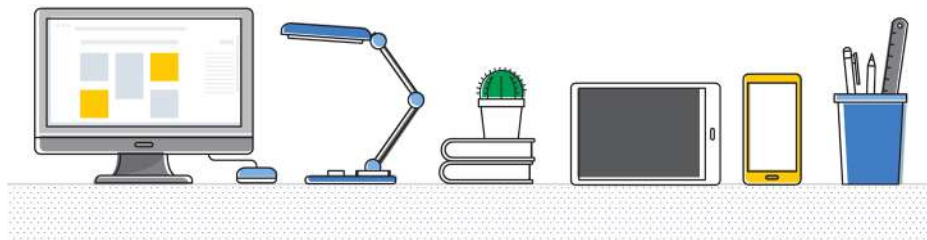
# AMÉRANA



#### Contacts

Vous pouvez également contacter un téléconseiller, du lundi au vendredi (de 8 h00 à 17 h00) :

05 16 526 686



## ➤ La communication

### Le site académique

Le site académique diffuse des informations pratiques (orientation, examens, recrutement, etc.), la déclinaison académique des campagnes nationales ainsi que de nombreux articles d'actualité valorisant des projets pédagogiques mis en place dans les écoles, collèges et lycées.

### L'intranet académique

Le nouvel intranet académique est en cours de construction et sera disponible en fin d'année civile 2025.

Ce sera l'outil central de communication interne, de travail des personnels et de fonctionnement de l'académie. Adapté au métier de chacun, il sera accessible à l'ensemble des personnels via les « Accès rapides » du site académique.

### Le service communication

Rattaché au cabinet de la rectrice, le service communication assure la valorisation des politiques éducatives en lien avec l'ensemble des services, des écoles et établissements de l'académie.

L'équipe de la communication conçoit et met en œuvre la stratégie de communication et éditoriale de l'académie.

Ses missions :

- piloter la communication de la rectrice et de l'académie ;
- valoriser l'action de terrain et notamment les projets pédagogiques menés dans les structures scolaires ;
- gérer les relations presse ;
- concevoir des supports de communication (flyers, affiches, vidéos, etc.).

### Suivre les actualités de l'académie

- Site académique : <https://www.ac-limoges.fr/>
- Compte officiel LinkedIn : [Académie de Limoges](#)
- Compte officiel X (anciennement Twitter) : [@aclimoges](#)
- Compte officiel Instagram : [@aclimoges](#)



#### Contacts

Pour toute demande de valorisation de projets pédagogiques :

[ce.communication@ac-limoges.fr](mailto:ce.communication@ac-limoges.fr)

05 55 11 40 17

## ➤ Calendrier scolaire 2025-2026

	<b>ZONE A</b>	<b>ZONE B</b>	<b>ZONE C</b>
	Besançon, Bordeaux, Clermont-Ferrand, Dijon, Grenoble, Limoges, Lyon, Poitiers	Aix-Marseille, Amiens, Lille, Nancy-Metz, Nantes, Nice, Normandie, Orléans-Tours, Reims, Rennes, Strasbourg	Créteil, Montpellier, Paris, Toulouse, Versailles
Prérentree des enseignants	Vendredi 29 août 2025		
Rentrée scolaire des élèves	Reprise des cours : lundi 1 <sup>er</sup> septembre 2025		
Vacances de la Toussaint	Fin des cours : samedi 18 octobre 2025 Reprise des cours : lundi 3 novembre 2025		
Vacances de Noël	Fin des cours : samedi 20 décembre 2025 Reprise des cours : lundi 5 janvier 2026		
Vacances d'hiver	Fin des cours : samedi 7 février 2026 Reprise des cours : lundi 23 février 2026	Fin des cours : samedi 14 février 2026 Reprise des cours : lundi 2 mars 2026	Fin des cours : samedi 21 février 2026 Reprise des cours : lundi 9 mars 2026
Vacances de printemps	Fin des cours : samedi 4 avril 2026 Reprise des cours : lundi 20 avril 2026	Fin des cours : samedi 11 avril 2026 Reprise des cours : lundi 27 avril 2026	Fin des cours : samedi 18 avril 2026 Reprise des cours : lundi 4 mai 2026
Vacances d'été	Fin des cours : samedi 4 juillet 2026		

Le départ en vacances a lieu après la classe, la reprise des cours le matin des jours indiqués.  
Les vacances débutant le samedi, pour les élèves qui n'ont pas cours ce jour-là, le départ a lieu le vendredi après les cours.  
Les classes vaqueront le vendredi 15 mai 2026 et le samedi 16 mai 2026.



## ➤ Quelques sigles de l'Éducation nationale

**ASH** : Adaptation scolaire et scolarisation des élèves handicapés

**AESH** : Accompagnant des élèves en situation de handicap

**BEP** : Brevet d'études professionnelles

**BTS** : Brevet de technicien supérieur

**CAP** : Certificat d'aptitude professionnelle

**CFA** : Centre de formation d'apprentis

**CFG** : Certificat de formation générale

**CPGE** : Classe préparatoire aux grandes écoles

**CT** : Conseiller(ère) technique

**DAAC** : Direction académique à l'action culturelle

**DAF** : Direction des affaires financières

**DEC** : Direction des examens et concours

**DNB** : Diplôme national du brevet

**DPAE** : Direction des personnels administratifs et d'encadrement

**DPE** : Direction des personnels enseignants

**DPPS** : Division des pensions et prestations sociales

**DUT** : Diplôme universitaire de technologie

**EANA** : Élève allophone nouvellement arrivé(e)

**EFIV** : Enfant de familles itinérantes et de voyageurs

**EN** : Éducation nationale

**EREA** : Établissement régional d'enseignement adapté

**GRETA** : Groupement d'établissements (formations pour adultes)

**IA-DASEN** : Inspecteur/trice d'académie – Directeur/trice académique des services de l'Éducation nationale

**IA-IPR** : Inspecteur/trice d'académie - Inspecteur/trice pédagogique régional(e)

**IEN** : Inspecteur/trice de l'Éducation nationale

**IEN ET/EG** : Inspecteur/trice des enseignements généraux et techniques

**IEN-IO** : Inspecteur/trice chargé(e) de l'information et de l'orientation

**LGT** : Lycée d'enseignement général et technologique

**LP** : Lycée d'enseignement professionnel

**LPO** : Lycée polyvalent

**MENESR** : Ministère de l'Éducation nationale, de l'Enseignement supérieur et de la Recherche

**REP** : Réseau d'enseignement prioritaire

**SEGPA** : Section d'enseignement général et professionnel adapté

**SEP** : Section d'enseignement professionnel

**ULIS** : Unité localisée pour l'inclusion scolaire







[www.ac-limoges.fr](http://www.ac-limoges.fr)

