
PPMS Risques majeurs

(Plan Particulier de Mise en Sûreté face aux risques majeurs)

Exemples de rédaction pour les EPLE

Adaptation à l'ensemble des risques du département définis par le préfet dans le dossier départemental des risques majeurs (DDRM).

Version 2017 – 1 du 28 juin 2017

SOMMAIRE

Fiche 1 - Textes de référence (Pour mémoire)

Fiche 2 - Information des familles : les bons réflexes en cas d'accident majeur (Pour mémoire)

Fiche 3 - Répartition des missions des personnels de l'EPLE (Pour mémoire)

Fiche 4 - Plans de masse de l'ensemble scolaire et de son environnement et plans de l'EPLE3

Fiche 5 - Recommandations générales selon les types de risques concernant l'EPLE (Pour mémoire)

Fiche 6 - Annuaire de crise (Pour mémoire)

Fiche 7 - Lots de crise et Mallette de première urgence (Pour mémoire)

Fiche 8 - Fiche des effectifs des élèves et adultes présents (Pour mémoire)

Fiche 9 - Fiche individuelle d'observation à remettre aux secours (Pour mémoire)

Fiche 10- Les conduites à tenir en première urgence (Pour mémoire)

Fiche 11 - Information préventive des populations sur les risques majeurs (Pour mémoire)

Fiche 12 - Prise en compte de la dimension éducative (Pour mémoire)

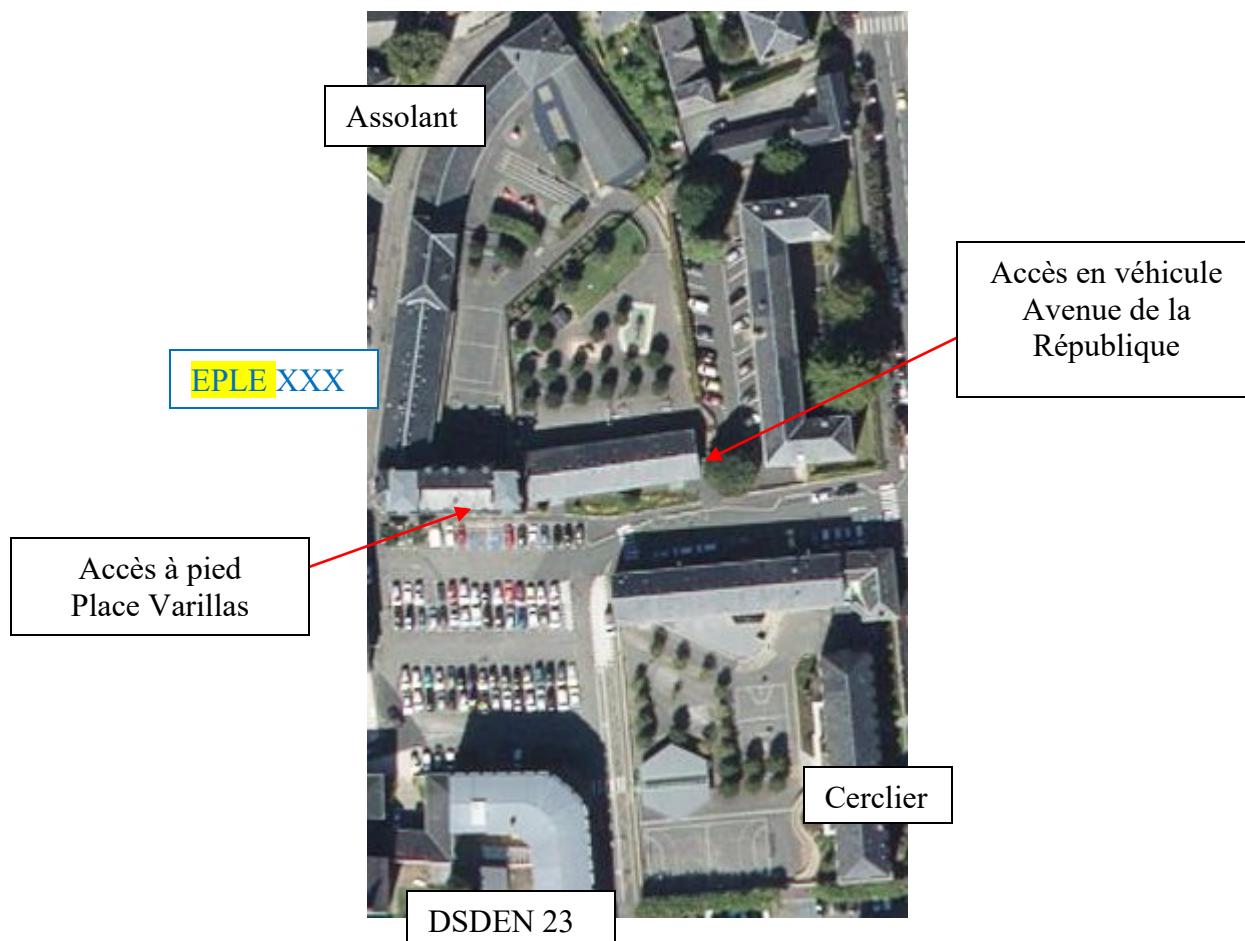
Fiches « conduite à tenir » (exemples) selon l'évènement majeur impactant l'EPLE :

<i>Fiche 13.1 – Inondation.....</i>	<i>5</i>
<i>Fiche 13.2 – Séisme</i>	<i>6</i>
<i>Fiche 13.3 – Vent violent - tempête.....</i>	<i>7</i>
<i>Fiche 13.4 – Orage - grêle.....</i>	<i>8</i>
<i>Fiche 13.5 – Neige - verglas.....</i>	<i>9</i>
<i>Fiche 13.6 – Rupture de barrage.....</i>	<i>10</i>
<i>Fiche 13.7 – TMD - industriel.....</i>	<i>11</i>

PLAN DE MASSE DE L'ENSEMBLE SCOLAIRE ET DE SON ENVIRONNEMENT ET PLANS DE L'EPL

Plan de masse de l'ensemble scolaire et de son environnement

Ouvrir Géoportail (<https://www.geoportail.gouv.fr/carte>) pour visualiser votre EPLE puis dans Word – votre document PPMS, utiliser : Insertion / Capture / Capture d'écran (sélectionnez la zone qui vous intéresse) et ensuite renseigner les lieux en utilisant la fonction « Zone de texte » et les accès par des flèches en utilisant la fonction « Forme » toujours sous « Insertion ».

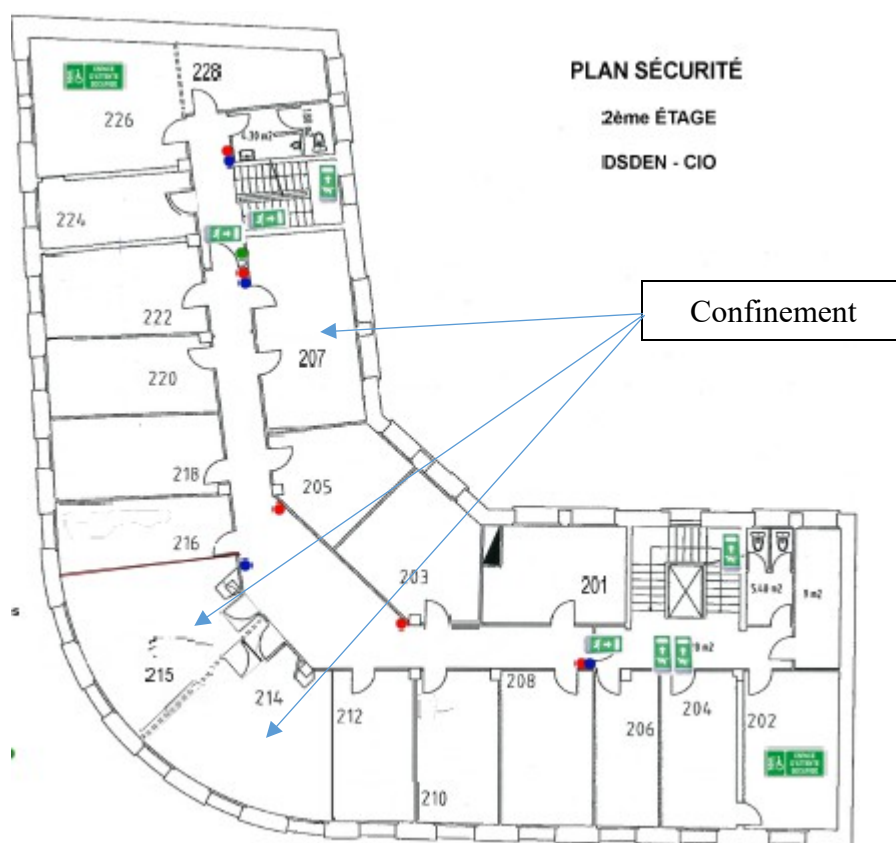


Exemple pour l'EPL E XXX

Nota : le plan de masse pourra utilement être renseigné avec les noms de rue et les édifices cités dans les fiches du PPMS ainsi que les points de recueil hors de l'ensemble scolaire suite à évacuation. Autre solution, joindre un plan du quartier avec Mappy ou Viamichelin.

Plans de l'EPLE

Comme pour le plan de masse, ouvrez vos plans, puis dans Word – votre document PPMS, utiliser : Insertion / Capture / Capture d'écran (sélectionnez la zone qui vous intéresse) et ensuite, au besoin, renseigner en utilisant la fonction « Zone de texte » toujours sous « Insertion ».



Fiche conduite à tenir 13-1

Risque inondation (exemple)

Situation : les autorités n'ont pas eu les délais suffisants pour procéder à l'évacuation préventive.

Déclenchement de l'alerte en interne EPLE :

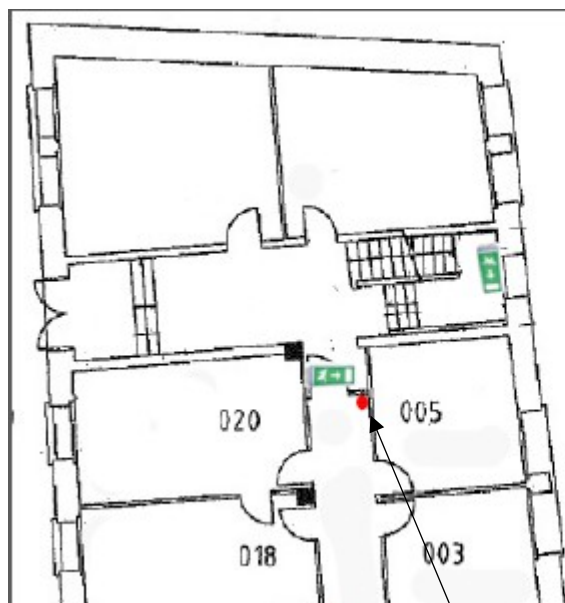
Qui : le premier à détecter / être informé

Comment : par la sonorisation et/ou à la voix / par téléphone de proche en proche.

Conduite à tenir :

- que l'on soit en cours, atelier, gymnase, dortoir, cantine, ... ou en récréation, rejoindre les salles au 1^{er} étage ;
- couper l'électricité au compteur général si accessible (voir plan) ;
- vérifier la fermeture des portes et des fenêtres ;
- mettre en œuvre les lots de crise et la mallette de première urgence (Fiche 7) ;
- appeler les secours (18) / informer la DSDEN 23 ;
- attendre les secours.

Plan :



PLAN SECURITE

Rez-de-chaussée

Compteur électrique général

Risque séisme (exemple)

Déclenchement de l'alerte en interne EPLE :

Qui : le premier à détecter.

Comment : par la sonorisation et/ou à la voix / par téléphone de proche en proche.

Conduites à tenir :

- Dans la cour de récréation : s'éloigner des bâtiments et de tout ce qui peut s'effondrer.

- En salle de cours, en atelier, au gymnase, dans les dortoirs, à la cantine... : se mettre près d'un mur, d'une colonne porteuse ou sous des meubles solides, s'éloigner des fenêtres.

Après les secousses :

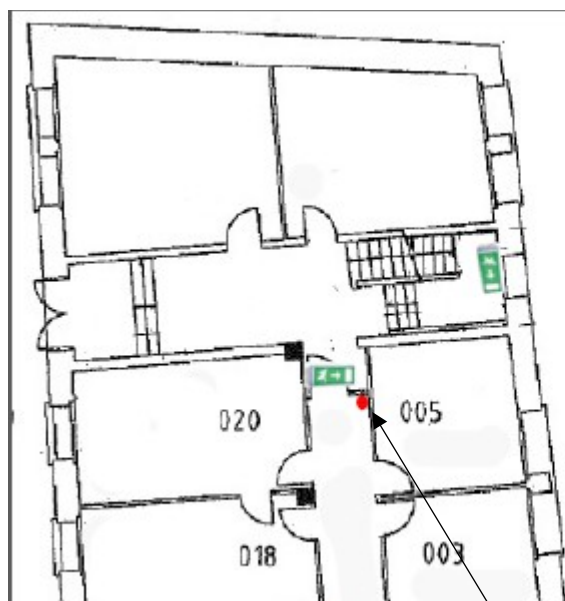
- évacuer vers les zones extérieures de regroupement incendie et ne jamais chercher à rentrer dans un bâtiment endommagé ;

- couper l'électricité au compteur général (voir plan) sauf si le bâtiment est endommagé ;

- au besoin appeler les secours (112) / informer la DSDEN 23 ;

- attendre les secours.

Plan :



PLAN SECURITE

Rez-de-chaussée

Compteur électrique général

Fiche conduite à tenir 13-3

Risque vent violent – tempête (exemple)

Situation : les autorités n'ont pas eu les délais suffisants pour procéder à l'évacuation préventive.

Déclenchement de l'alerte en interne EPLE :

Qui : le premier à détecter.

Comment : par la sonorisation et/ou à la voix / par téléphone de proche en proche.

Conduites à tenir :

- Dans la cour de récréation : rejoindre les bâtiments et si possible choisir des salles opposées aux façades sous le vent. Si vous avez le temps, enlevez et rentrez tous les objets susceptibles d'être emportés (tables, chaises ...).

- En salle de cours, en atelier, au gymnase, dans les dortoirs, à la cantine, ... :
 - choisir si possible des salles opposées aux façades sous le vent, fermer portes, fenêtres et volets ;
 - si absence de volets, renforcez la solidité des baies vitrées en utilisant du ruban adhésif ;
 - surveillez ou renforcez, au besoin, la solidité des éléments de construction ;
 - au besoin appeler les secours (112) / informer la DSDEN 23 ;
 - attendre les secours.

Fiche conduite à tenir 13-4

Risque orage - grêle (exemple)

Situation : les autorités n'ont pas eu les délais suffisants pour procéder à l'évacuation préventive.

Déclenchement de l'alerte en interne EPLE :

Qui : le premier à détecter.

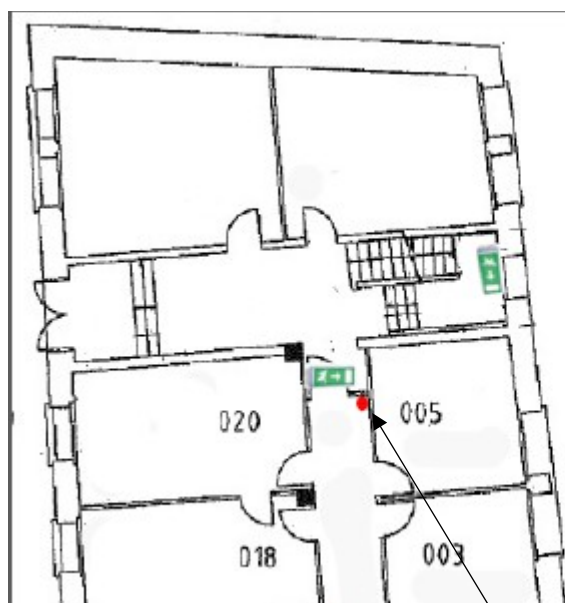
Comment : par la sonorisation et/ou à la voix / par téléphone de proche en proche.

Conduites à tenir :

- Dans la cour de récréation : rejoindre les bâtiments.

- En salle de cours, en atelier, au gymnase, dans les dortoirs, à la cantine, ... :
 - fermer portes, fenêtres et volet ;
 - éviter d'utiliser les téléphones et appareils électriques ;
 - couper l'électricité au compteur général (voir plan) ;
 - au besoin appeler les secours (112) / informer la DSDEN 23 ;
 - attendre les secours.

Plan :



PLAN SECURITE

Rez-de-chaussée

Compteur électrique général

" EN SITUATION D'URGENCE, LE PREMIER ACTEUR DU SECOURS, C'EST VOUS ! "

Fiche conduite à tenir 13-5

Risque neige - verglas (exemple)

Situation : les autorités n'ont pas eu les délais suffisants pour procéder à l'évacuation préventive.

Déclenchement de l'alerte en interne EPLE :

Qui : le premier à détecter.

Comment : par la sonorisation et/ou à la voix / par téléphone de proche en proche.

Conduite à tenir :

- rester dans des bâtiments chauffés ;
- ne pas prendre la route en véhicule ni s'engager dans un déplacement à pied seul ;
- au besoin appeler les secours (18) / informer la DSDEN 23 ;
- attendre les secours.

Risque rupture de barrage (exemple)

Situation : les autorités n'ont pas eu les délais suffisants pour procéder à l'évacuation préventive.

Déclenchement de l'alerte en interne EPLE :

Qui : le premier à entendre l'alerte – corne de brume.

Comment : par la sonorisation et/ou à la voix / par téléphone de proche en proche.

Conduite à tenir :

- l'alerte est donnée par un signal spécifique de type « corne de brume » :
 - rejoignez le plus rapidement possible les points de regroupement sur les hauteurs situées à proximité et prévues avec le maire dans le plan communal de mise en sûreté (PCS ou DICRiM);
 - respectez les itinéraires également prévus dans votre plan.

- à défaut, réfugiez-vous dans les étages supérieurs d'un bâtiment élevé et solide :
 - appeler les secours (18) / informer la DSDEN 23 ;
 - rassurer les élèves ;
 - attendre les secours.

Risque TMD - industriel (exemple)

Situation : les autorités n'ont pas eu les délais suffisants pour procéder à l'évacuation préventive.

Déclenchement de l'alerte en interne EPLE :

Qui : le premier à détecter.

Comment : par la sonorisation et/ou à la voix / par téléphone de proche en proche.

Conduites à tenir :

Nuage toxique

- Dans la cour de récréation : s'éloigner si possible perpendiculairement à la direction du vent et rejoindre le bâtiment le plus proche.
- En salle de cours, en atelier, au gymnase, dans les dortoirs, à la cantine, ... :
 - regroupez tout le monde à l'abri dans les locaux de confinement (salles 110 et suivantes) ;
 - coupez ventilation et électricité (voir plan) ;
 - fermez portes et fenêtres et calfeutrez les ouvertures (aérations) ;
 - évitez toute flamme ou étincelle en raison du risque éventuel d'explosion ;
 - rassurer les élèves ;
 - mettre en œuvre les lots de crise et la mallette de première urgence (Fiche 7) ;
 - au besoin appeler les secours / informer la DSDEN 23 ;
 - attendre les secours.

Explosion

Évacuez dans le calme tout le monde vers le lieu de mise en sûreté externe défini en liaison avec le Maire en évitant les zones fortement endommagées (chutes d'objets, de pylônes...). Suivre les consignes données par le Maire / les services de secours.

Explosion suivie d'un nuage toxique

Regroupez tout le monde à l'abri dans la zone de confinement si les fenêtres ne sont pas endommagées sinon prendre un autre local. Appliquer les consignes « Nuage toxique ».