
PPMS Attentat-intrusion

(Plan Particulier de Mise en Sûreté face à un attentat-intrusion)

Exemples de rédaction EPLE

Adaptation départementale de l'instruction ministérielle n° INTK1711450J du 12-04-2017. et de l'analyse des risques pesant sur le département

Version 2017 – 1 du 28 juin 2017

SOMMAIRE

Fiche 1 - Textes de référence (Pour mémoire)

Fiche 2 - Information des familles : les bons réflexes en cas d'accident majeur (Pour mémoire)

Fiche 3 - Répartition des missions des personnels de l'EPLE (Pour mémoire)

Fiche 4 - Plans de masse de l'ensemble scolaire et de son environnement et plans de l'EPLE3

Fiche 5 - Recommandations générales selon les types de risques concernant l'EPLE (Pour mémoire)

Fiche 6 - Annuaire de crise (Pour mémoire)

Fiche 7 - Lots de crise et Mallette de première urgence (Pour mémoire)

Fiche 8 - Fiche des effectifs des élèves et adultes présents (Pour mémoire)

Fiche 9 - Fiche individuelle d'observation à remettre aux secours (Pour mémoire)

Fiche 10- Les conduites à tenir en première urgence (Pour mémoire)

Fiche 11 - Information préventive des familles sur VIGIPIRATE (Pour mémoire)

Fiche 12 - Prise en compte de la dimension éducative (Pour mémoire)

Fiches « conduite à tenir » (exemples) selon l'événement impactant l'EPLE :

Fiches 13.1 – Conduite à tenir pour un attentat-intrusion14

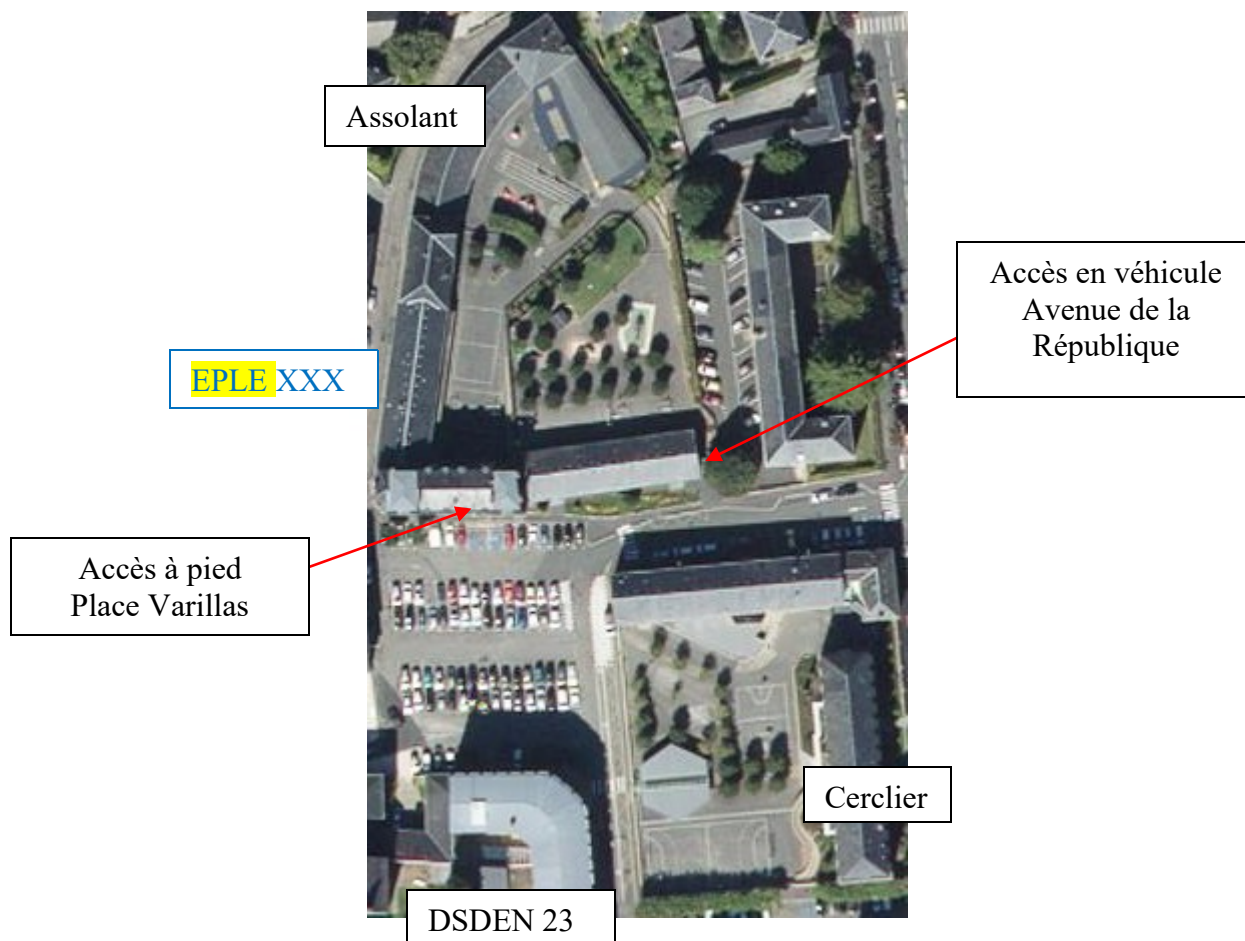
Fiches 13.2 – Conduite à tenir pour une attaque à proximité de l'établissement scolaire14

Fiches 13.3 – Conduite à tenir pour un alerte à la bombe / découverte d'un objet suspect14

PLAN DE MASSE DE L'ENSEMBLE SCOLAIRE ET DE SON ENVIRONNEMENT ET PLANS DE L'EPLÉ

Plan de masse de l'ensemble scolaire et de son environnement

Ouvrir Géoportail (<https://www.geoportail.gouv.fr/carte>) pour visualiser votre EPLE puis dans Word – votre document PPMS, utiliser : Insertion / Capture / Capture d'écran (sélectionnez la zone qui vous intéresse) et ensuite renseigner les lieux en utilisant la fonction « Zone de texte » et les accès par des flèches en utilisant la fonction « Forme » toujours sous « Insertion ».

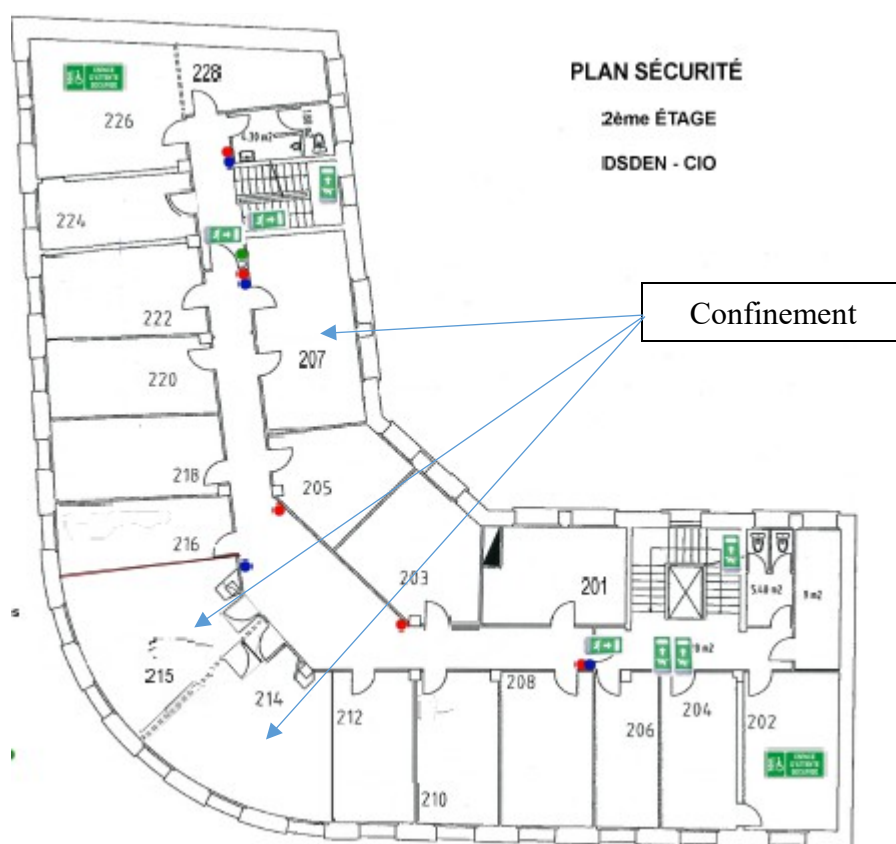


Exemple pour l'EPLÉ XXX

Nota : le plan de masse pourra utilement être renseigné avec les noms de rue et les édifices cités dans les fiches du PPMS. Autre solution, joindre un plan du quartier avec Mappy ou Viamichelin.

Plans de l'EPLÉ

Comme pour le plan de masse, ouvrez vos plans, puis dans Word – votre document PPMS, utiliser : Insertion / Capture / Capture d'écran (sélectionnez la zone qui vous intéresse) et ensuite, au besoin, renseigner en utilisant la fonction « Zone de texte » toujours sous « Insertion ».



DIFFUSION RESTREINTE

Fiche conduite à tenir 13-1

Risque Attentat-intrusion (exemple)

3 règles de base :

- s'esquiver toujours à l'opposé de l'arrivée du terroriste ;
- se mettre le plus rapidement possible à l'abri des vues pour être à l'abri des tirs ;
- alerter les forces de sécurité et de secours (112) – ne jamais imaginer que quelqu'un a déjà donné l'alerte.

NB : Informations à donner lors d'un appel au 112

Toute personne qui appelle les forces de sécurité doit essayer de donner les informations essentielles répondant à trois questions :

• Où a lieu l'attaque ?

Localiser l'attaque → identification de l'école ou de l'établissement et adresse exacte + si possible, emplacement des assaillants sur le site.

• Qu'est-ce qui se passe ?

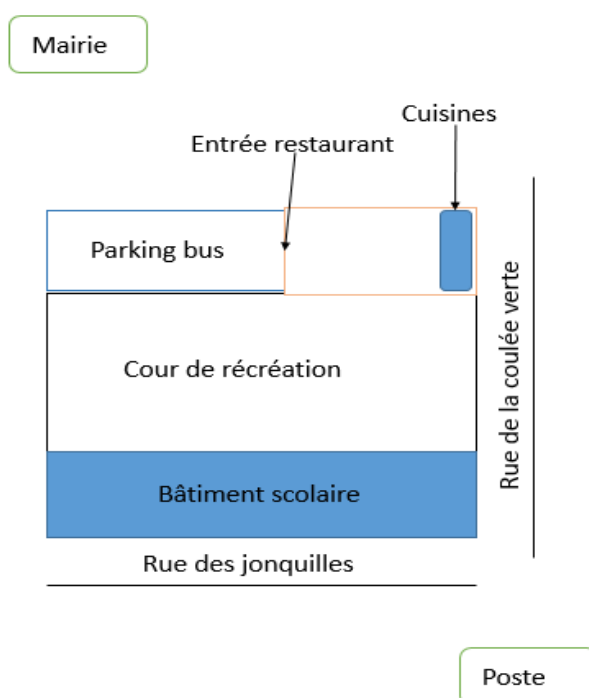
Décrire l'attaque → mode opératoire, nombre d'assaillants, victimes.

• Quelle a été la réaction ?

Donner le positionnement des élèves et des personnels.



Plan de masse de l'EPLÉ renseigné (exemple pour la compréhension des scénarii) :



Déclenchement de l'alerte en interne EPLE :

Qui : le premier à détecter, puis retransmission de proche en proche.

Comment : par la sonorisation de l'EPLE, à la voix / par téléphone de proche en proche.

Conduites à tenir :

- Dans la cour de récréation :

- **attaque terroriste depuis le bâtiment** : évacuation vers le parking des bus puis en direction de la mairie (point de recueil) ;

- appeler les secours au 112 ;
- rendre compte de l'attaque Qui, Où, Comment ;
- signaler votre position ;
- signaler la localisation des victimes éventuelles ;
- informer la DSDEN 23 ;
- suivre les consignes des forces de sécurité et /ou des secours ;
- rassurer les élèves.

- **attaque terroriste depuis le parking des bus** : évacuation vers le bâtiment, sortie dans la rue des jonquilles puis vers la Poste (point de recueil).

- appeler les secours au 112 ;
- rendre compte de l'attaque Qui, Où, Comment ;
- signaler votre position ;
- signaler la localisation des victimes éventuelles ;
- informer la DSDEN 23 ;
- suivre les consignes des forces de sécurité et /ou des secours ;
- rassurer les élèves.

- En salle de cours :

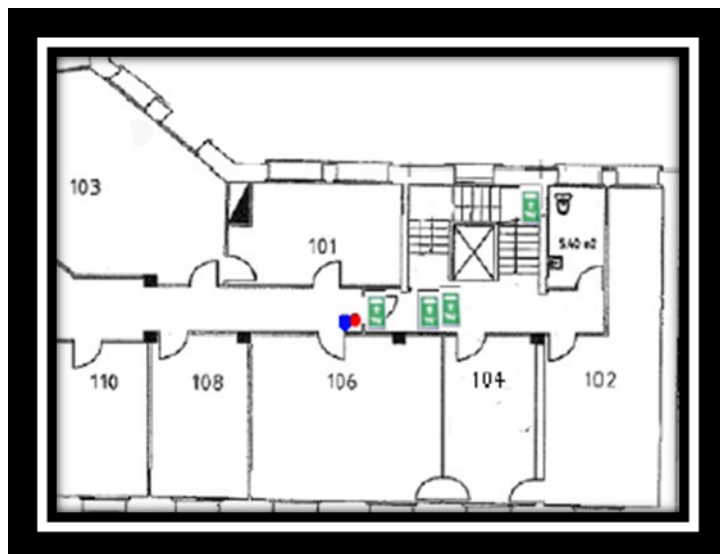
- **attaque terroriste depuis la rue des jonquilles** : évacuation vers la cour de récréation, puis le parking des bus et enfin en direction de la mairie.

- appeler les secours au 112 ;
- rendre compte de l'attaque Qui, Où, Comment ;
- signaler votre position ;
- signaler la localisation des victimes éventuelles ;
- informer la DSDEN 23 ;
- suivre les consignes des forces de sécurité et /ou des secours ;
- rassurer les élèves.

- **attaque terroriste depuis la cour de récréation** : évacuation vers la rue des jonquilles puis vers la Poste.

- appeler les secours au 112 ;
- rendre compte de l'attaque Qui, Où, Comment ;
- signaler votre position ;
- signaler la localisation des victimes éventuelles ;

- informer la DSDEN 23 ;
- suivre les consignes des forces de sécurité et /ou des secours ;
- rassurer les élèves.
- **si évacuation impossible** : confinement en priorité dans la salle n° 110 au 1^{er} étage sinon dans votre salle de cours.
 - posez les barres anti-effraction / verrouillez les portes puis se barricader en plaçant des éléments encombrants devant la porte (tables, chaises, bureaux, ...) ;
 - éteignez les lumières ;
 - faire s'éloigner les élèves et personnels des portes et fenêtres ;
 - demandez le silence ;
 - faites mettre en silencieux les téléphones portables ;
 - une fois les personnes confinées, mettre en œuvre les lots de crise et la mallette de premiers secours :
 - appeler les secours au 112 ;
 - rendre compte de l'attaque Qui, Où, Comment ;
 - signaler votre position ;
 - signaler la localisation des victimes éventuelles ;
 - tenter de rentrer en contact avec les autres personnels (ressources) ;
 - informer la DSDEN 23 ;
 - suivre les consignes des forces de sécurité et /ou des secours ;
 - rassurer les élèves.



- **À la Cantine :**

- **attaque terroriste depuis les cuisines** : évacuation par l'entrée du restaurant vers le parking des bus et enfin en direction de la mairie ;
 - appeler les secours au 112 ;
 - rendre compte de l'attaque Qui, Où, Comment ;

- signaler votre position ;
 - signaler la localisation des victimes éventuelles ;
 - informer la DSDEN 23 ;
 - suivre les consignes des forces de sécurité et /ou des secours ;
 - rassurer les élèves.
- attaque terroriste depuis l'entrée de la salle de restauration** : évacuation par les cuisines vers la rue de la coulée verte puis vers la Poste ;
- appeler les secours au 112 ;
 - rendre compte de l'attaque Qui, Où, Comment ;
 - signaler votre position ;
 - signaler la localisation des victimes éventuelles ;
 - informer la DSDEN 23 ;
 - suivre les consignes des forces de sécurité et /ou des secours ;
 - rassurer les élèves.

Selon le même principe, décliner :

- **dans les dortoirs ;**

- **dans les ateliers ;**

- **au gymnase ;**

- ...

Fiche conduite à tenir 13-2

Risque Attaque à proximité de l'établissement scolaire (exemple)

Si l'établissement est alerté d'une action terroriste se déroulant à proximité ou s'il est inclus dans un périmètre de sécurité, il faut à *priori* isoler le site de l'école ou de l'établissement scolaire de son environnement et différer toute sortie.

Selon les directives reçues et dans tous les cas, il convient alternativement :

de fermer toutes les entrées et de continuer les activités en cours, sans exposition vis-à-vis de l'extérieur ;

- de regrouper les élèves à l'intérieur de lieux prédéfinis (lieux de confinement) ;

de se conformer aux instructions, en cas d'évacuation des lieux ordonnée par la préfecture ;

Dans tous les cas, de faire en sorte que les élèves se trouvant à l'extérieur de l'établissement (sorties, piscine, etc.) restent sur le lieu de l'activité extérieure ou rejoignent les lieux désignés par les services préfectoraux.

Fiche conduite à tenir 13-3

Risque Alerte à la bombe / découverte d'un engin suspect (exemple)

- Éloigner les élèves en les confinant, si nécessaire, dans un espace fermé situé à distance.
- Ne jamais manipuler ou déplacer l'objet suspect
- Appeler la police ou la gendarmerie (17) en précisant, autant que possible, la nature de l'engin ou l'aspect de l'objet, le lieu précis de découverte et les coordonnées de la personne à contacter
- Établir un premier périmètre de sécurité dans l'attente de l'arrivée des services de police ou de gendarmerie.

Nom de la personne qui décide d'une éventuelle évacuation ou d'un éventuel confinement :

Nom – Fonction

Nom de la personne qui prévient les forces de sécurité :

Nom – Fonction

Nom de la personne qui établit le périmètre de sécurité et en assure le respect en attendant les forces de sécurité :

Nom – Fonction